

# ÜROTELYAL İNVERTED PAPİLLOMA: 5 OLGU RAPORU

## UROTHELIAL INVERTED PAPILLOMA: 5 CASES REPORT

İsa ÖZBEY, Yılmaz AKSOY, Okan BİÇGİ, Cemal GÜNDOĞDU, Azam DEMİREL

Atatürk Üniversitesi Tıp Fakültesi Üroloji (İÖ, YA, OB, AD) ve Patoloji (CG) Anabilim Dalları, Erzurum

---

### Özet

Inverted papilloma, ürotelyumda nadir görülen benign bir tümördür. Ancak nadiren malign transformasyon gösterdiği için lokal eksizyon ve dikkatli bir takip gerektirmektedir. Sıklıkla erkeklerde ve 50-79 yaşları arasında görülür. Bu çalışmada, yaşları 33-72 (ort:51.4 yıl) arasında olan, 4'ü mesane, 1'i distal üretra yerleşimli toplam 5 inverted papilloma olgusu sunulmuş ve literatür ışığında tartışılmıştır.

**Anahtar kelimeler:** *Inverted papilloma, Ürotelyum*

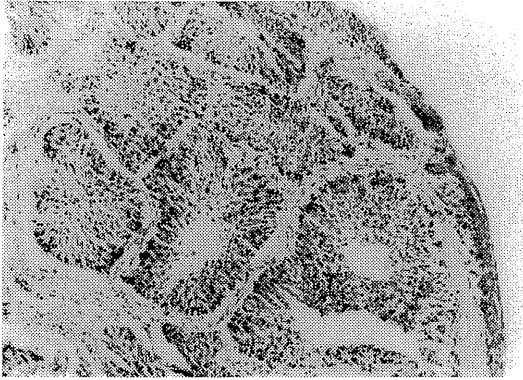
---

### Summary

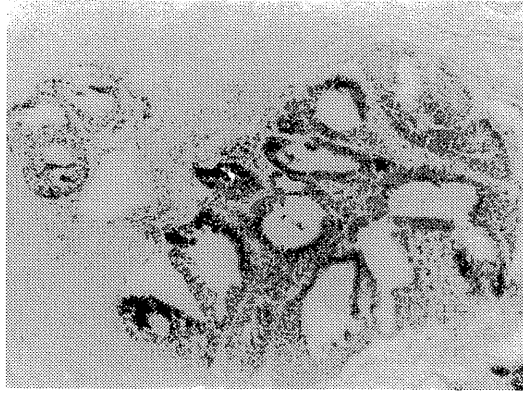
Inverted papilloma is a rare benign urothelial tumor. Yet, they should be removed and followed-up carefully because inverted papillomas might show malignant transformation. It is usually seen in most of the cases ranging from 50 to 79 years of age and more in males. In this study, we presented 5 inverted papilloma cases aged from 33 to 72 years (mean:51.4 years). It was located in urinary bladder in 4 cases and in distal urethra in 1 cases, and discussed light of literature.

**Key words:** *Inverted papilloma, Urothelium*

**Şekil 1.** Trabeküler Tipte İnvrted Papilloma. Normal Ürotelyal Bütünlük Korunmuş ve Uniform, Endofitik Kübik Hücreler Gözlenmektedir (H&E X 100).



**Şekil 2.** Glandüler Tipte İnvrted Papilloma. Periferik Polarize Hücreler, Solid Hücre Gruplarında Mikrokistik Alanlar ve Kist İçi Materyalde Eozinofilik Homojenite ve PAS Pozitifliği Görülmektedir (H&E X 100).



## Giriş

İnvrted papilloma, nadir görülen benign ürotelyal bir tümördür. Çoğu, mesanede görülürken, çok az sıklıkla üst üriner traktusta ve üretrada da görülebilir. En sık 50-79 yaşları arasında ve erkeklerde görülür (1,2). İnvrted papillomaların trabeküler formunda malign transformasyon tesbit edilmemesine rağmen, glandüler formunda nadir de olsa malign transformasyon bildirilmiştir (3,4). Bu nedenle tümörün eksizyonunu takiben, hastalar dikkatli bir şekilde nüks ve malign transformasyon yönünden takip edilmelidir(5-7). Bu çalışmada 4 mesane ve 1 distal üretra kaynaklı invrted papilloma olgusu sunulmuş ve literatür eşliğinde tartışılmıştır.

## Olgu Raporları

### 1. Olgu

Otuz dört yaşında erkek hasta, uzun süredir kronik prostatit tedavisi görmüş. Makroskobik hematüri ile başvurdu. İntravenöz ürogramda (İVU) mesanede 1X1 cm ebatlı dolma defekti gözlemlendi. Genel anestezi altında yapılan sistoskopide mesane tabanında trigonuma yakın bölgede papiller tümöral süreç izlendi aynı seansta elektrozeksizyon ve koterizasyon uygulandı. Histopatolojik inceleme trabeküler tipte invrted papilloma olarak rapor edildi (Resim-1). Elli iki aylık takipte nüks ve malign transformasyon gözlemlenmedi.

### 2. Olgu

Otuz üç yaşında erkek hasta. Birkaç kez taş düşürme anamnezi veriyor. Başvuru şikayetleri sistitizm ve zaman zaman idrar akımında kesilme. İVU'da mesane taşı tespit edildi. Genel anestezi altında mesane tainna elektrozeksizyon (EHL) uygulanırken mesane tabanında 0.5X0.5 cm ebadında bir adet papiller tümöral oluşum gözlemlendi. Aynı seansta elektrozeksizyon ve koterizasyon uygulandı. Histopatolojik inceleme sonucu trabeküler invrted papilloma geldi. Kırk yedi aylık takipte nüks ve malign transformasyon gözlemlenmedi.

### 3. ve 4. Olgu

Altmış yedi ve 72 yaşlarında iki erkek hasta. Prostatizm şikayetleri ile kliniğimize başvurdular. İVU'de mesanede yaygın trabekülasyon artışı ile uyumlu görünüm mevcut. Genel anestezi altında prostatektomi yapılırken birisi mesane trigonu diğeri mesane tabanında olmak üzere her iki vakada da birer adet 0.5X0.7 cm ve 1X0.5 cm ebatlarında trabekülasyondan görünüm olarak farklı tümöral süreçler gözlemlendi. Bu süreçler eksize edilerek tabanlarına fulgurasyon uygulandı. Histopatolojik inceleme sonucu glandüler invrted papilloma olarak rapor edildi (Resim-2). Birinci vakanın 38, ikinci vakanın ise 36 aylık takiplerinde nüks ve malign transformasyon gözlemlenmedi.

## 5. Olgu

Elli bir yaşında kadın hasta. Miksiyon zorluğu şikayeti ile başvurdu. Muayenede suprapubik kitle (glob vezikale) ve eksternal üretral meadan sarkan kitle tesbit edildi. Genel anestezi altında distal üretradaki 1X2 cm'lik kitle eksize edildikten sonra yapılan sistoskopide ek patoloji tesbit edilmedi. Histopatolojik inceleme sonucu glandüler inverted papilloma olarak rapor edildi. Yirmi yedi aylık takipte nüks ve malign transformasyon gözlenmedi.

## Tartışma

Inverted papilloma, ilk kez 1963 yılında Patts ve Hirst tarafından tarif edilmiştir (8). Nadir görülmelerine rağmen, malign transformasyon gösterebilmeleri nedeniyle ciddi takip gerektirmektedirler. Çoğunluğu mesaneden kaynaklanmakla birlikte üst üriner traktus ve üretradan kaynaklanan vakalarda bildirilmiştir (8,9). Inverted papillomalar sıklıkla erkeklerde ve 50-79 yaşları arasında görülürler. Trabeküler ve glandüler olmak üzere 2 formu vardır. Trabeküler formunda malign transformasyon bildirilmezken, glandüler formun premalign bir lezyon olduğu kabul edilmektedir (3,4). Malign transformasyonun 5 yıl içerisinde % 16 oranında gerçekleştiği kabul edilmektedir (10). Bu bilgiler ışığında vakalarımız gözden geçirildiğinde, iki vakamızın beklenen yaştan daha genç olmaları, trabeküler tipte olmaları ve beklenen ortalama yaşamlarının daha uzun olmaları olağan dışı bir durumdur. Yapılacak uzun bir takip periyodu sonucunda trabeküler formdaki inverted papillomaların, malign transformasyon gösterip göstermediği sorusuna yanıt bulunabilecektir. Vakalarımızın ortalama takip süresi 40 ay (27-52 ay) olup henüz hiçbirisinde malign transformasyon gözlenmemiştir. Ancak bütün vakaların takibi devam etmekte olup daha uzun takip sonuçları yeni eklenen vakalar ile birlikte ileriki dönemlerde bildirilecektir. Inverted papillomaların histopatolojik değerlendirilmesi her zaman sorun olmuştur (3,4). Bu

çalışmadaki vakaların histopatolojik incelemeleri çok titiz bir şekilde yapılmış ve kesin olarak inverted papilloma tanısı konulmuştur. Hiç bir ilave tedavi yapılmaksızın yapılan takiplerde nüks gözlenmemesi, bu lezyonların mesane tümörü olmadığı ve histopatolojik incelemenin doğru yapıldığının kanıtı olarak gösterilebilir. Üriner traktusta papiller bir lezyon görüldüğünde, bu lezyonun eksize edilmesi ve tabanının koterize edilmesi ile hem tanı hemde tedavi aynı seansta yapılmış olacaktır.

Sonuç olarak, inverted papillomaların beklenen yaşlardan daha önce de görülebileceğini ve beklenen yaşamları daha uzun olan bu hastalarda yapılacak uzun süreli takiplerle malign transformasyon insidansının daha iyi belirlenebileceğini düşünüyoruz.

## Kaynaklar

1. Nasuhi EA, Demirel A. Inverted papilloma of the urinary bladder. *JAMA* 1992; 24: 44-46
2. Robert OP. Urinary bladder. Urinary Bladder. In: Robert OP (ed). *Urologic Pathology*. Philadelphia: WB Saunders, 1992: 260-394
3. Kunze E, Schauer A, Schmitt M. Histology and histogenesis of two different types of inverted urothelial papillomas. *Cancer* 1983; 51: 348-350
4. Lazanovic B, Garret R. Inverted papilloma and papillary transitional cell carcinoma of urinary bladder. *Cancer* 1978; 42: 1904-1906
5. Cameron KM, Lupton CH. Inverted papilloma of the lower urinary tract. *Br J Urol* 1976; 48: 567-569
6. Caro DJ, Tessler A. Inverted papilloma of the bladder. A distinct urological lesion. *Cancer* 1978; 42: 708-710
7. Theoret G, Pagin F, Shick E, Martel A. Inverted papilloma of the urinary tract. *Urology* 1980; 16: 149-151
8. Potts IF, Hirst E. Inverted papilloma of the bladder. *J Urol* 1963; 90: 173-174
9. Les S, Sender H, John S. Inverted papilloma of the upper urinary tract. *Urology* 1995; 45: 1202-1204
10. Müftüoğlu YZ. Ürogenital Sistem Tümörleri. In: Anafarta K (yz.). *Üroloji*. Ankara: Güneş Kitabevi. 1990: 331-405

## Yazışma Adresi:

Dr. İsa ÖZBEY

Atatürk Üniversitesi Tıp Fakültesi  
Üroloji Anabilim Dalı  
25240, Erzurum